

Mestská časť Bratislava – Dúbravka
Žatevná č. 2, Bratislava

Číslo: 1 /2012

Dňa: 15.11.2012

Schvaľujem:

Ing. Ján Sandtner

PLÁN

organizačných a materiálno-technických opatrení pre riešenie následkov mimoriadnej udalosti – zimnej kalamity na území MČ Bratislava-Dúbravka pre obdobie r. 2012 – 2013 (zimná služba)

Zodpovedný: Ing. Ivan Šoltés
prednosta MÚ

Vypracoval: Ing. Anton Lisý

OBSAH:

- I. Úvodné ustanovenie
- II. Základné pojmy
- III. Úlohy zimnej služby
- IV. Štandard zimnej služby a spôsob zabezpečenia zjazdnosti komunikácii
III. a IV. triedy
- V. Riadenie zimnej služby
- VI. Časové limity pre zahájenie prác
- VII. Rozpis pohotovostných služieb a trvanie pohotovostnej služby
- VIII. Záverečné ustanovenie

I. Úvodné ustanovenie

Zimnú údržbu ciest a miestnych komunikácií a spravodajstvo o ich stave v zimnom období, t.j. zimnú službu na komunikáciách III. a IV triedy v MČ Bratislava-Dúbravka zabezpečuje správca komunikácií, ktorým je MČ Bratislava-Dúbravka v súlade s Cestným zákonom /úplné znenie č. 55/84 Zb./ a vyhláškou č. 35/84 Zb., ktorou sa tento zákon vykonáva.

Správcovia komunikácií zabezpečujú úlohy zimnej služby so zodpovednosťou vyplývajúcou zo zákona a nezávisle na aktivovaní dispečersko – spravodajskej služby, ktorej začatie a skončenie na území Slovenska vyhlasuje Ministerstvo dopravy, pôšt a telekomunikácií SR.

Zimná služba na komunikáciách III. a IV. triedy a verejných priestranstvách sa v MČ Bratislava-Dúbravka začína 15.11.2012 a končí 31.03.2013, pokiaľ tento termín neovplyvnia mimoriadne poveternostné vplyvy.

II. Základné pojmy

A. Zimná služba je súhrn riadiacich a výkonných činností, ktorými sa zabezpečuje zjazdnosť komunikácií a schodnosť priechodov a verejných plôch v zimnom období, t.j. zmierňovanie, resp. odstraňovanie závad v zjazdnosti a v schodnosti spôsobených zimnými poveternostnými a klimatickými podmienkami.

B. Zjazdnosť ciest a mestských komunikácií (ďalej len MK) je taký stav týchto komunikácií, ktorý umožňuje bezpečnú jazdu motorových a nemotorových vozidiel prispôbenú dopravno – technickému a stavebnému stavu týchto komunikácií, poveternostným podmienkam a ďalším okolnostiam, ktoré môže vodič predvídať /§ 12 ods. 1 vyhl. č. 35/1984 Zb./.

C. Závady v zjazdnosti sú také zmeny spôsobené poveternostnými vplyvmi, ktoré nemôže vodič predvídať ani pri jazde prispôbenej stavebnému stavu komunikácie, poveternostným podmienkam, vlastnostiam vozidla a nákladu, vlastným schopnostiam a iným zjavným okolnostiam /§ 12 odst. 2 vyhl. č. 35/1984/ Zb./.

D. Schodnosť priechodov – pre chodcov na cestách a MK v mestách a obciach určených výhradne pre chodcov je taký stav týchto komunikácií, ktorý umožňuje bezpečnú chôdzu prispôbenú ich stavebnému stavu, poveternostným podmienkam a ďalším okolnostiam, ktoré môže chodec predvídať.

E. Závady v schodnosti sú obdobné závadám v zjazdnosti /prekážky, šmykľavosť, ktoré neumožňujú bezpečnú chôdzu ani pri zvýšenej opatrnosti/.

F. Pri zhoršení poveternostných podmienok na komunikáciách sa zaisťuje zjazdnosť na štvor a viacpruhových cestách uvoľnením najmenej jedného jazdného pruhu cesty v každom smere jazdy. Na ostatných cestách, na ktorých je zabezpečovaná ZS sa zaisťuje zjazdnosť aspoň jedného jazdného pruhu s riadením cestnej premávky /výnos FMD z 18.2.1986, § 6 odst. 3/.

G. Neprejazdný úsek je taký, v ktorom uviaznuté vozidlá vytvárajú prekážky, ktoré nemožno bezpečne obchádzať.

III. Úlohy zimnej služby

Rozhodujúcou úlohou pri výkone zimnej služby je

- a) zmierňovať, resp. odstraňovať nepriaznivé vplyvy poľadovice
- b) udržiavať komunikácie, chodníky, prechody a verejné schody v zjazdnom stave odstraňovaním snehovej vrstvy z ich povrchu, ktorý sa na ne dostal spádom z atmosféry, naviatím, alebo zosuvom z okolitého terénu
- c) zmierňovať, alebo odstraňovať klzkosť komunikácií, chodníkov, prechodov a verejných schodov pokrytých zľadovatenu utlačenou snehovou vrstvou
- d) chrániť komunikácie, pred závejmi
- e) udržiavať plynulý odtok vody z povrchu komunikácií
- f) vyznačovať hranice vozovky a prekážky na zasnežených komunikáciách
- g) udržiavať komunikácie, chodníky, prechody a verejné schodiská čisté a ak to klimatické podmienky dovoľia, odstraňovať tzv. druhotnú klzkosť
- h) udržiavať chodníky, prechody a schodiská v priechodnom a bezpečnom stave pre peších
- i) zabezpečenie podkladov a výkazov pre presnú informovanosť orgánov miestnej samosprávy a verejnosti o stave odstraňovania následkov snehovej kalamity

IV. Štandard zimnej údržby a spôsob zabezpečovania zjazdnosti a schodnosti

A. Zjazdnosť komunikácií je zabezpečovaná :

- a) posypom chemickým a inertným materiálom, resp. ich zmesou v závislosti od vonkajších teplôt a ekologických podmienok
- b) pluhovaním, frézovaním alebo zametaním snehu ku krajom komunikácií
- c) odvozom snehu z vybraných komunikácií
- d) sekaním utlačenej a zľadovatennej vrstvy

B. Schodnosť verejných priestranstiev a peších trás

- a) odhŕňaním snehu na okraj komunikácie
- b) posypom inertným materiálom (chodníky možno posypať chemickým, resp. zmesou inertného a chemického materiálu len pri odstraňovaní poľadovice a zľadovatennej vrstvy snehu)
- c) sekaním utlačenej a zľadovatennej vrstvy snehu
- d) odvozom snehu z vybraných plôch
- e) uvoľňovaním priľahlých kanalizačných vpustí na odtok vody.

Uvedené spôsoby pri zabezpečovaní zjazdnosti a schodnosti vykonávať takým spôsobom, aby činnosť sama a jej dôsledky nezhoršovali životné prostredie. Treba po čítať s bielymi cestami, najmä u komunikácií III. a IV. kategórie.

C. Bežné podmienky

Bežné podmienky je stav, keď odstraňovanie alebo zmierňovanie následkov vplyvu poveternostných podmienok na zjazdnosť komunikácií (sneženie, mrznúce mrhnenie, odstraňovanie prekážok

a pod.) sa budú zmluvným partnerom priebežne odstraňovať vlastnými zamestnancami a kapacitami v režime a rozsahu podľa schválenej a platnej zmluvy .

Bežné podmienky na území MČ Bratislava-Dúbravka sú pri poklese teploty vzduchu a vozoviek maximálne do – 7 stupňov Celzia a pri snehových zrážkach alebo daždi a sile a rýchlosti vetra, ktoré nespôsobujú ohrozenie bezpečnosti premávky motorových vozidiel. V bežných podmienkach zimného obdobia správca zabezpečuje zimnú údržbu podľa poradia uvedeného v zmluve s dodávateľom prác. Akékoľvek vylúčenie dopravy v kopcovitom teréne môže správca komunikácii čiastočne alebo úplne uzatvoriť pre niektoré vozidlá ale aj všetkú premávku z dôvodu nevyhnutného odstránenia prekážok, resp. rozšírenia prejazdného profilu po dohode resp. súhlase dopravnou políciou.

A. Mimoriadne podmienky

Mimoriadne podmienky je taký stav, pri ktorom nie je možné zabezpečiť odstránenie alebo zmiernenie závad v zjazdnosti a plynulosti cestnej premávky spôsobené zhoršenými klimatickými podmienkami po nasadení kapacít určených v zmluve. Jedná sa o stav, ktorý vznikne pri dlhšie trvajúcim výdatnom snežení, silnom vetre, spôsobujúcom vytváranie závejov, pri mrznúcom mrhnutí, kedy sa na cestách vytvorí súvislá ľadová vrstva. Po takomto vytvorení prekážok na komunikáciách, chodníkoch, dohodnuté pracovné kapacity pre riešenie ZS aj s technickým vybavením nie sú dostatočné, resp. sa odstraňovanie následkov predlžuje min. o 12 – 24 hodín.

V. Riadenie zimnej služby – vyhlasovanie

A. V podmienkach hl. m. SR Bratislavy

V mimoriadnych podmienkach podľa závažnosti situácie sú vyhlasované situačné stupne (kalamitné stavy), ktoré vyhlasuje a odvoláva:

1. Vedúci štábu ZS Slovenskej správy ciest (diaľnice, rýchlostné komunikácie)
2. Primátor hl. m. SR Bratislavy na cestách resp. komunikáciách I. a II. triedy, alebo pre všetky komunikácie na území hl. m. SR.
3. Starosta MČ na komunikáciách III. a IV. triedy, resp. pre celé územie mestskej časti. Vyhlásenie príslušného situačného stupňa oznamuje starosta vedúcemu štábu Zimnej služby prostredníctvom mobilného telefónu do 60 minút od jeho oficiálneho vyhlásenia.

Situačné stupne:

1. **Situačný stupeň** – ak mrznúci dážď a vytváranie celoplošnej poľadovice alebo primfzanie snehu na pozemných komunikáciách je možné likvidovať len opakovaným chemickým posypom. Ak nastane pomerne intenzívne sneženie a hrúbka súvislej snehovej vrstvy je cca 10 cm a sneženie naďalej trvá (situácia podľa meteorologických predpovedí).
2. **Situačný stupeň** – je vyhlasovaný pri pretrvávajúcom intenzívnom snežení, ktoré býva spravidla sprevádzané silným vetrom, pri ktorom dochádza k vytváraniu snehových závejov tvoriacich prekážky cestnej dopravy. Pri 2. stupni ide o snehovú kalamitu, pri ktorej je potrebné nasadenie všetkej zmluvne dohodnutej techniky a mechanizácie. Pri 2. stupni zrejme bude vytváraný najskôr 1 jazdný pruh na komunikáciách. Snehová vrstva bude nad 10 cm.

3. **Situačný stupeň** – je vytváraný v dôsledku kolapsu a zastavenia premávky motorových vozidiel na cestných komunikáciách.

Pri druhom stupni je situácia riešená so všetkými zainteresovanými orgánmi štátnej správy a samosprávy. Situácia si vyžaduje operatívne riešenie a zapájanie ďalšie právnické a fyzické osoby na danom území s využitím ich techniky, z dôvodu zvýšeného výskytu takých závad v zjazdnosti spôsobených vplyvmi počasia na území mesta, ktoré nemôže vodič predvídať. Môže nastať ohrozenie života osôb.

Dôležité:

Pri 1. a 2. situačnom stupni – nasadzovanie techniky na odstraňovanie snehu z vozoviek a chodníkov sa vykonáva podľa zmluvy s dodávateľom prác a služieb na zimnú údržbu.

Pri 3. situačnom stupni – poradie nasadzovania techniky operatívne spresní s dodávateľom štáb ZS MČ Bratislava-Dúbravka podľa dôležitosti prístupu k objektom (polícia, nemocnice, domovy dôchodcov atď.) na svojom zasadnutí.

VI. Časové limity

Práce pozostávajú z odstránenia snehu a poľadovice z komunikácii III. a IV. triedy a to pluhovaním, resp. chemickým alebo inertným posypom, ktorý sa vykonáva dostupnou mechanizáciou a technikou podľa jednotlivých poradií:

1. Poradie:
 - a) Posyp chemický – kopcovitý terén po spáde snehu a poľadovice do 1 hodiny po vydaní pokynov dispečerom dodávateľa, po dohode s povereným pracovníkom MÚ MČ Bratislava-Dúbravka
 - b) Pluhovanie – časový limit do 3 hodín po spáde snehu
 - c) Odhrňanie snehu – časový limit 3 hodiny od začiatku sneženia, v ranných hodinách najneskôr do 06:00 hod.
2. Poradie:
 - a) Posyp chemický – kopcovitý terén, po spáde snehu a poľadovice do 4 hodín
 - b) Pluhovanie – časový limit do 8 hodín po spáde snehu
 - c) Odhrňanie, frézovanie a ručné odhrňanie snehu – časový limit 8 hodín po spáde snehu
3. Poradie:
 - a) Posyp chemický - kopcovitý terén, po spáde snehu a poľadovice do 24 hodín
 - b) Pluhovanie – časový limit do 24 hodín po spáde snehu
 - c) Odhrňanie príjazdov na parkoviská sa vykonáva na priamy príkaz zodpovedného pracovníka MÚ MČ Bratislava-Dúbravka.

VII. Rozpis pohotovostných služieb a trvanie pohotovostnej služby

Pohotovosť je v pracovné dni od 20.00 – 6.00 hod.
dni pracovného pokoja od 00.00 – 24.00 hod.

Rozpis služieb

I. smena

vedúci smeny :	Ing. Ivan Šoltés,	č.t.: 0905/708 789
pracovníci :	Ing. Vladimíra Nemčoková, p. Rudolf Barborík	č.t.: 0903/233 317 č.t.: 0907/693 335

november	december	január	február	marec
15. – 18.	01. – 02.	07. – 13.	04. – 10.	04. – 10.
26. – 30.	10. – 16. 24. – 30.	21. – 27.	18. – 24.	18. – 24.

II. smena

vedúci smeny :	Ing. Anton Lisý,	č.t.: 0905/437 632
pracovníci :	p. Juraj Ličko p. Matej Filípek	č.t.: 0905/463 169 č.t.: 0905/284 054

november	december	január	február	marec
19. – 25.	03. – 09. 17. – 23. 31. – 31.	01. – 06. 14. – 20. 28. – 31.	01. – 03. 11. – 17. 25. – 28.	01. – 03. 11. – 17. 25. – 31.

V čase pohotovosti sa zakazuje požívať alkoholické nápoje.
Každú zmenu treba riešiť s vedúcim štábu.

Štáb zimnej služby pri MÚ MČ Bratislava-Dúbravka (ďalej le ŠZS)

Štáb MÚ MČ BA – Dúbravka bude v činnosti každoročne od 15.11. do 31.3. Pohotovosť je zabezpečená pracovníkmi oddelenia územného rozvoja, výstavby, dopravy a podnikateľských činností Miestneho úradu mestskej časti Bratislava – Dúbravka, tel.: 02/60101163, MT: 0905/463 169.

Zloženie štábu zimnej služby:

Vedúci: Ing. Ivan Šoltés, prednosta MÚ MČ Bratislava-Dúbravka, tel.: 0905/708 789
Tajomník: Ing. Anton Lisý, vedúci odd. územného rozvoja, výstavby, dopravy a podnikateľských činností, tel.: 0905/437 632
Členka: Ing. Vladimíra Nemčoková, vedúca odd. správy majetku, tel.: 0903/233 317
Člen: p. Rudolf Barborík, šofér a údržbár odd. správy majetku, tel.: 0907/693 335
Člen: p. Juraj Ličko, referent odd. územného rozvoja, výstavby, dopravy a podnikateľských činností pre zimnú údržbu, tel.: 0905/463 169
Člen: p. Matej Filípek, člen miestneho dobrovoľného hasičského zboru, tel.:0905/284 054
Člen: Ing. Miroslav Janky, majiteľ firmy FK CRA, ktorá zmluvne vykonáva zimnú údržbu, tel.: 0905/613 897

Sídlo štábu zimnej služby a kontakty

- a) Miestny úrad MČ Bratislava-Dúbravka – miestny štáb, Žatevná č. 2, 844 02 Bratislava, tel.: 0905/708 789
- b) Magistrát hl. m. SR Bratislavy, oddelenie cestného hospodárstva, Röntgenová č. 24, Bratislava, tel.: 5935 6761,
- c) Dispečing Správy pozemných komunikácií, tel.: 5935 6761, 0902/185 887
- d) Dispečing MHD, tel.: 5950 1111, 5950 5555,

Za činnosť štábu zodpovedá jeho vedúci, ktorý má právo a povinnosť vyžadovať od členov plnenie prijatých opatrení a úloh vyplývajúcich z rokovania štábu.

Štáb zvoláva starosta, vedúci štábu, resp. ak hrozí nebezpečenstvo z omeškania jeho zástupca alebo iný poverený člen štábu. Zasadnutia štábu bez ohľadu na stupeň aktivity sa uskutočňuje podľa potreby s ohľadom na vývoj poveternostnej situácie a stave zjazdnosti ciest. Členovia štábu sú povinní dostaviť sa po vyzvození v určený čas na miesto zasadnutia štábu.

Zasadnutia štábu sa môže zúčastniť zástupca riadneho člena len v nevyhnutných prípadoch. V prípade potreby vedúci štábu môže na zasadnutie štábu prizvať i ďalších pracovníkov. Výkonnou zložkou pri zabezpečovaní zimnej služby je oddelenie územného rozvoja, výstavby dopravy a podnikateľských činností.

Pokyny na vykonávanie zásahov, rozhodnutie o nasadzovaní mechanizmov a pracovných síl ako i o technológii odstraňovania závad v zjazdnosti vydáva vedúci štábu.

VIII. Záverečné ustanovenie

1. Plán zimnej služby MČ Bratislava-Dúbravka sa upresňuje každoročne ku dňu 15.novembra. Za upresnenie plánu zodpovedá prednosta MÚ.
2. Systém odmeňovania pracovníkov MÚ - členov štábu
 - a) Udelením náhradného voľna za odpracované hodiny v prospech štábu ZÚ, o ktorých je vedená evidencia
 - b) Finančnou úhradou (práca nadčas) podľa predpisu o odmeňovaní zamestnancov verejnej správy
3. Systém kontroly
 - a) V prípade kalamity a mimoriadnych udalostí bude vykonávaná kontrola určenými členmi krízového štábu každých 6 hodín.
 - b) Po odovzdaní denného hlásenia bude v ten deň vykonaná kontrola povereným pracovníkom oddelenia územného rozvoja, výstavby, dopravy a podnikateľských činností
 - c) Prebratie posypového materiálu organizáciám patriacim pod správu MČ Bratislava-Dúbravka bude vykonané písomným potvrdením preberajúcej osoby
 - d) Pred úhradou faktúry za výkon zimnej údržby bude táto faktúra prerokovaná s vedúcim krízového štábu
 - e) Záverečná správa za výkon zimnej údržby za príslušné zimné obdobie bude prejednaná s vedúcim krízového štábu v termíne do 05.04. príslušného roku.
4. Zoznam príloh
 - a) Príloha č. 1: Zoznam členov štábu ZS v MČ Bratislava-Dúbravka
 - b) Príloha č. 2: Zoznam súčasných orgánov s kontaktnými číslami
 - c) Príloha č. 3: Prehľad zmluvne zabezpečenej techniky
 - d) Príloha č. 4: Zoznam a plošná výmera
 - komunikácii III. a IV. triedy
 - schodísk a prechodov
 - chodníkov k základným a materským školám
 - ostatných verejných priestranstiev, na ktorých MÚ MČ Bratislava-Dúbravka zabezpečuje zimnú údržbu
 - e) Príloha č. 5: Dokumentácia štábu ZS (Záznam zo zasadania štábu, prehľad vydaných úloh, výsledky kontroly, vzorové materiály atď.).
 - f) Príloha č. 6: Mapa so zakreslením komunikácii III. a IV triedy a ostatných verejných plôch, na ktorých sa vykonáva zimná údržba v MČ Bratislava-Dúbravka.
 - g) Príloha č. 7: Priemer pridelovania soli MŠ a ZŠ na jednu sezónu

Zoznam členov štábu ZS v MČ Bratislava-Dúbravka

- Vedúci: Ing. Ivan Šoltés, prednosta MÚ MČ Bratislava-Dúbravka,
Tajomník: Ing. Anton Lisý, ved. odd. územného rozvoja, výstavby, dopravy a podnikateľských činností
Členka: Ing. Vladimíra Nemčoková, ved. odd. správy majetku
Člen: p. Rudolf Barborík, šofér a údržbár odd. správy majetku
Člen: p. Juraj Ličko, referent odd. územného rozvoja, výstavby, dopravy a podnikateľských činností zodpovedajúci za zimnú údržbu
Člen: p. Matej Filípek, člen dobrovoľného hasičského zboru v MČ Bratislava-Dúbravka
Člen: Ing. Miroslav Janky, majiteľ firmy FK CRA, ktorá zabezpečuje výkon zimnej služby

Zoznam súčasných orgánov s kontaktnými číslami

- a. Miestny úrad MČ Bratislava-Dúbravka – miestny štáb, Žatevná č. 2, Bratislava, Tel.: 0905/708 789
- b. Magistrát hl. m. SR Bratislavy, oddelenie cestného hospodárstva, Röntgenová č. 24, Bratislava, Tel.: 5935 6761
- c. Dispečing Správy pozemných komunikácií, Tel.: 5935 6761, mobil: 0902/185 887
- d. Dispečing MHD, Tel.: 5950 1111, 5950 5555
- e. Miestny policajný zbor, 0902/921 199, 0914/369 401
- f. Dobrovoľný hasičský zbor pri MČ Bratislava-Dúbravka, Tel.: 0905/284 054
- g. Hasičský a záchranný útvar hlavného mesta SR Bratislavy, ohlasovňa požiarov, Tel.: 64 28 50 24

Príloha č. 3:

Prehľad zmluvne zabezpečenej techniky

- i. 2 x Avia D90N (sypač s pluhom)
- ii. 1 x Zastava (sypač s pluhom)
- iii. 2 x traktor Zetor (pluh a sypač)
- iv. 2 x Belos (sypač s pluhom)

Príloha č. 4:

Zoznam a plošná výmera

- komunikácii III. a IV. triedy
- schodísk a prechodov
- chodníkov k základným a materským školám
- ostatných verejných priestranstiev na ktorých MÚ MČ Bratislava-Dúbravka zabezpečuje zimnú údržbu.

Príloha č. 5:

Dokumentácia štábu ZS

1. Záznam zo zasadania štábu zimnej služby zo dňa 22.01.2013

Záznam
zo zasadania štábu zimnej služby pri MČ Bratislava-Dúbravka zo dňa
22.01.2013

Prítomní:

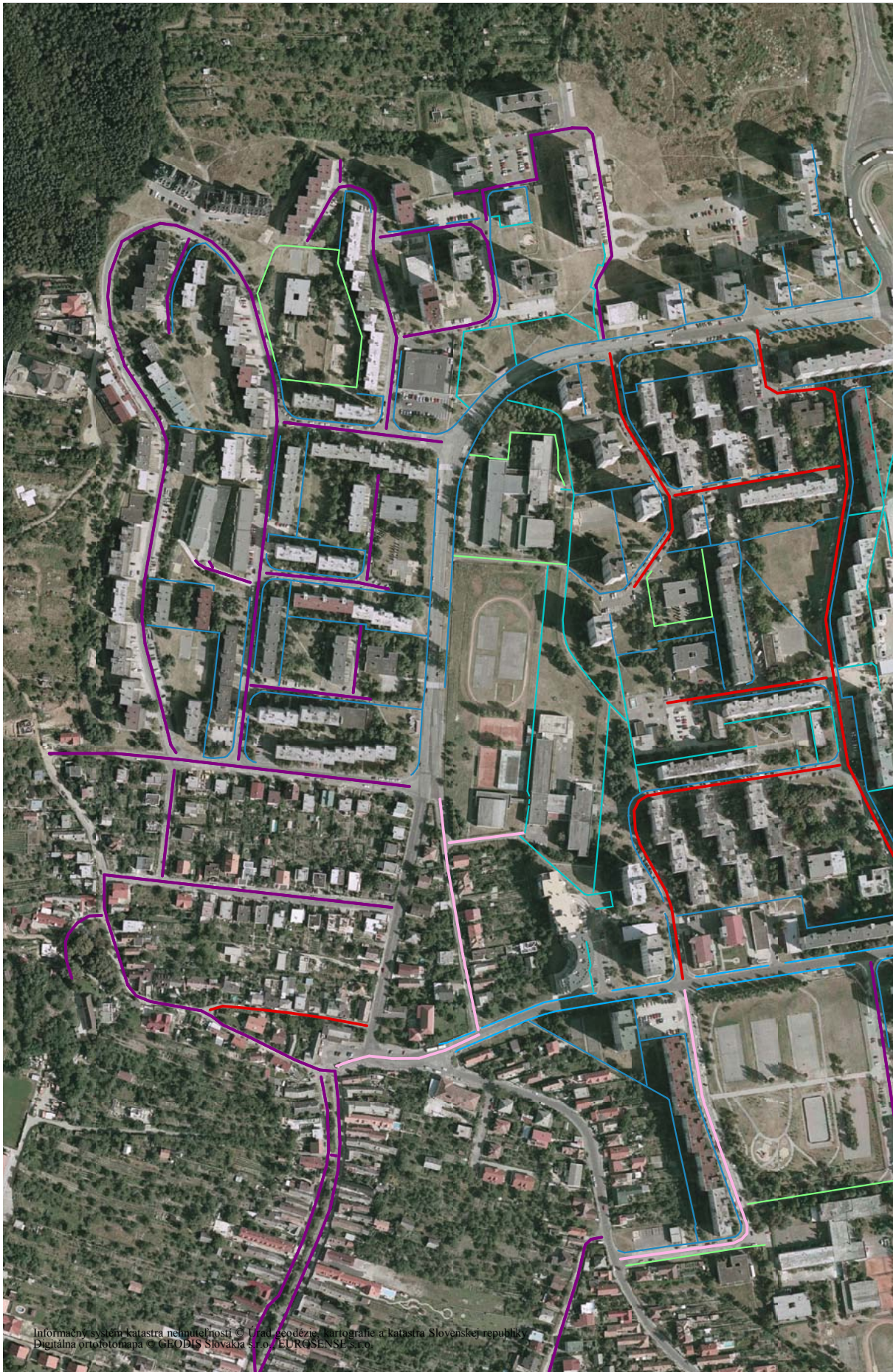
- vedúci štábu zimnej služby: Ing. Ivan Šoltés
- tajomník štábu zimnej služby: Ing. Anton Lisý
- člen štábu zimnej služby: p. Juraj Ličko
- člen štábu zimnej služby: Ing. Miroslav Janky
- členka štábu zimnej služby: Ing. Vladimíra Nemčoková

Zasadanie štábu zimnej služby zvolal jej vedúci Ing. Ivan Šoltés. Prerokované bolo nasledovné:

1. Zhodnotenie doterajšieho priebehu výkonu zimnej údržby v MČ Bratislava-Dúbravka hlavne v priebehu kalamitnej situácie v dňoch 16. – 18. 01. 2013
2. Zdôraznenie potreby včasného nasadzovania strojných a ľudských kapacít podľa podmienok uvedených v Zmluve o zabezpečení zimnej údržby v katastrálnom území MČ Bratislava-Dúbravka
Z.: Ing. Janky T.: priebežne
3. Zdôraznenie požiadavky, aby v kalamitných situáciách bola zabezpečená zjazdnosť ciest III. a IV. triedy a umožnený prístup sanitkám, požiarnym vozidlám a autám do zdravotných zariadení, domovov dôchodcov, k lekárňam, obchodom, školám a pod.
Z.: Ing. Janky T.: priebežne
4. Zlepšiť a vykonávať sústavnú kontrolu výkonu zimnej údržby a priebežné zistenia hlásiť vedúcemu štábu zimnej služby najneskoršie na budúci deň ráno do 9.00 hod.
Z.: p. Ličko T.: priebežne
5. Uverejniť na webovej stránke MÚ MČ Bratislava-Dúbravka a v Dúbravskom Spravodajcovi zoznam komunikácii, chodníkov, prechodov a schodísk a ostatných verejných plôch, na ktorých zabezpečuje MČ Bratislava-Dúbravka zimnú údržbu.
Z.: p. Ličko T.: 31.01.2013

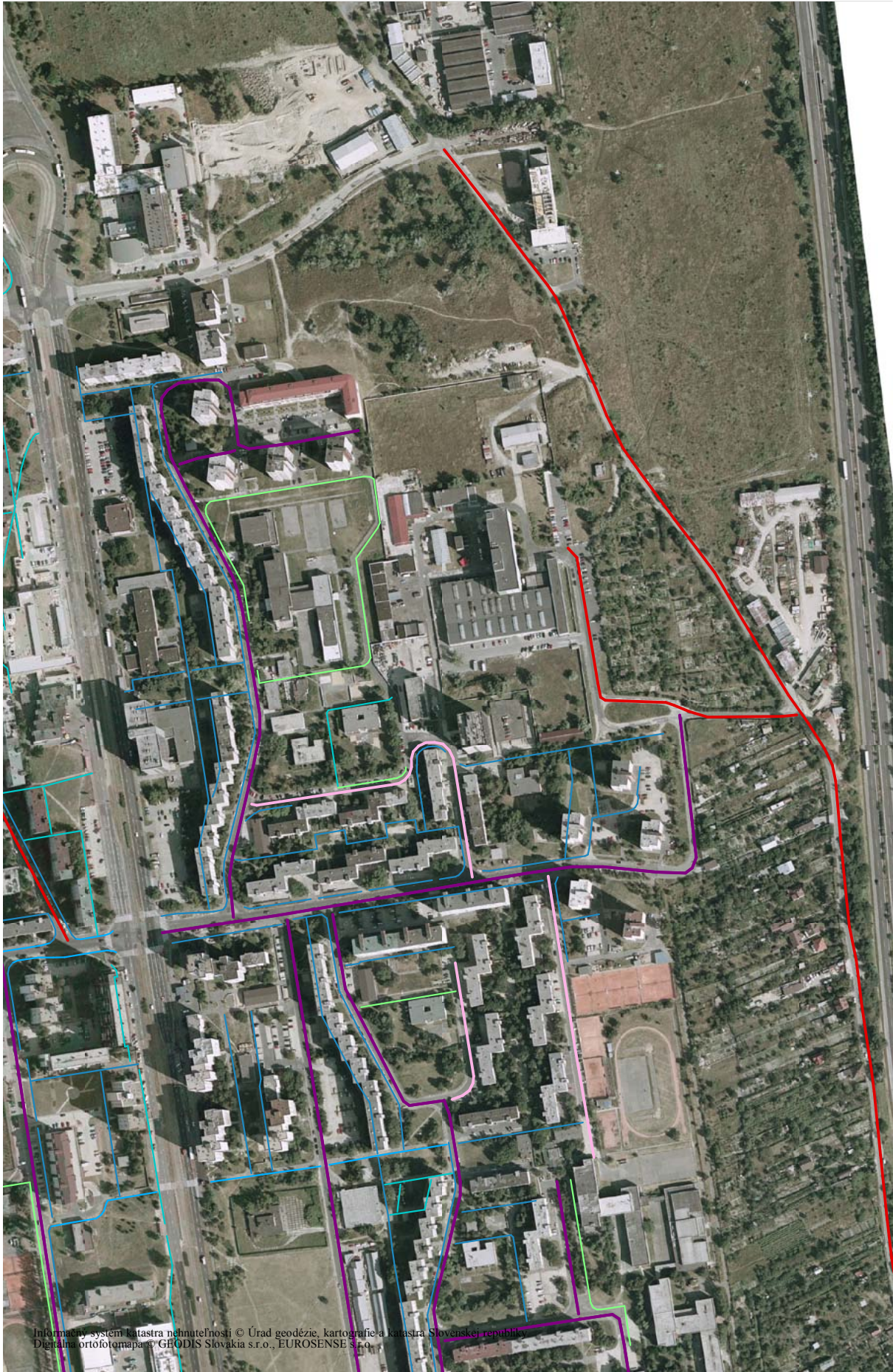
Zapísal: Ing. Lisý

Mapa trasy služieb zimnej údržby 2012/2013



Informačný systém katastra nehnuteľností © Úrad geodézie, kartografie a katastra Slovenskej republiky
Digitálna ortofotomapa © GEODIS Slovakia s.r.o., EURQSENSE s.r.o.

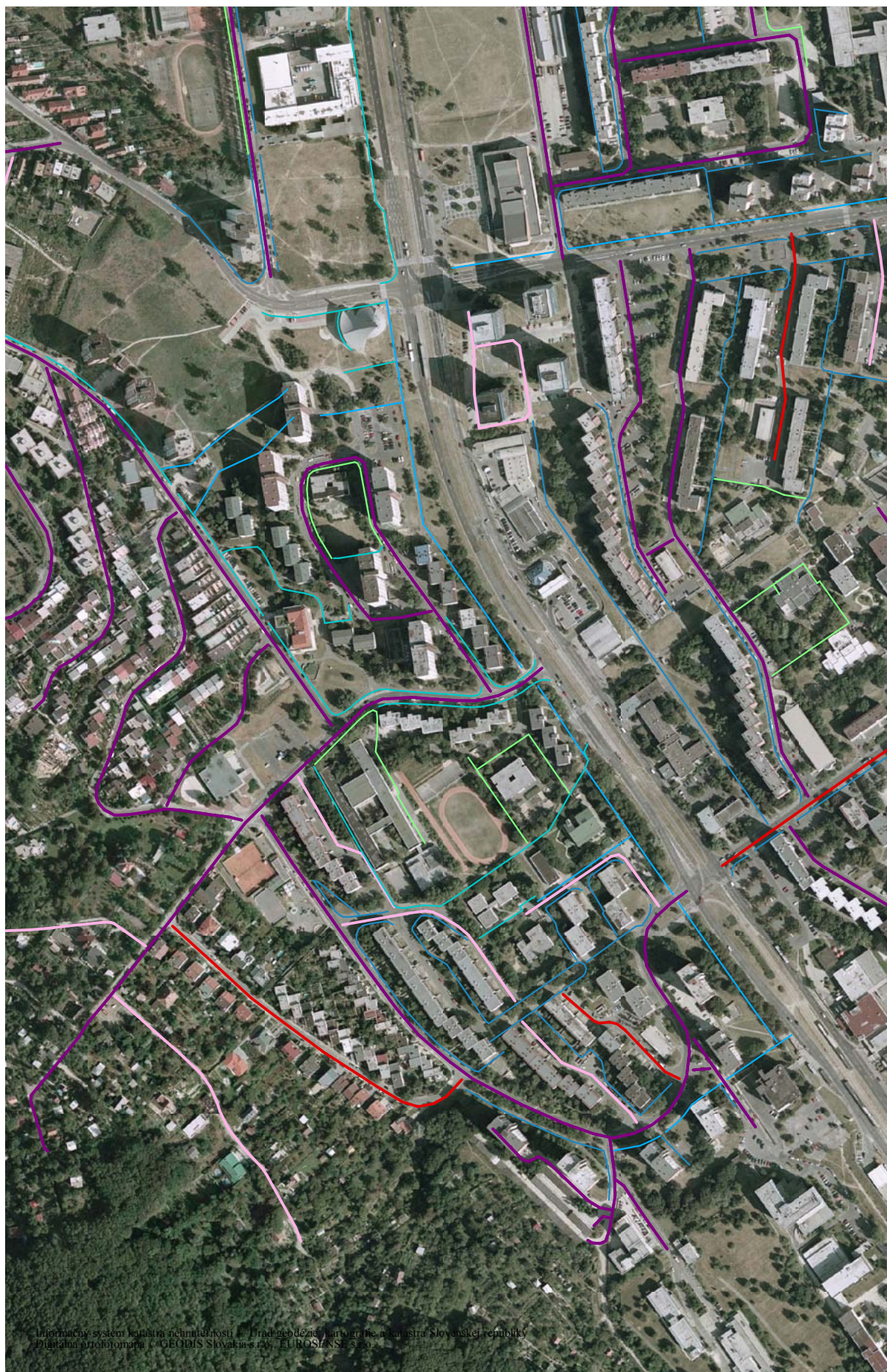
Mapa trasy služieb zimnej údržby 2012/2013



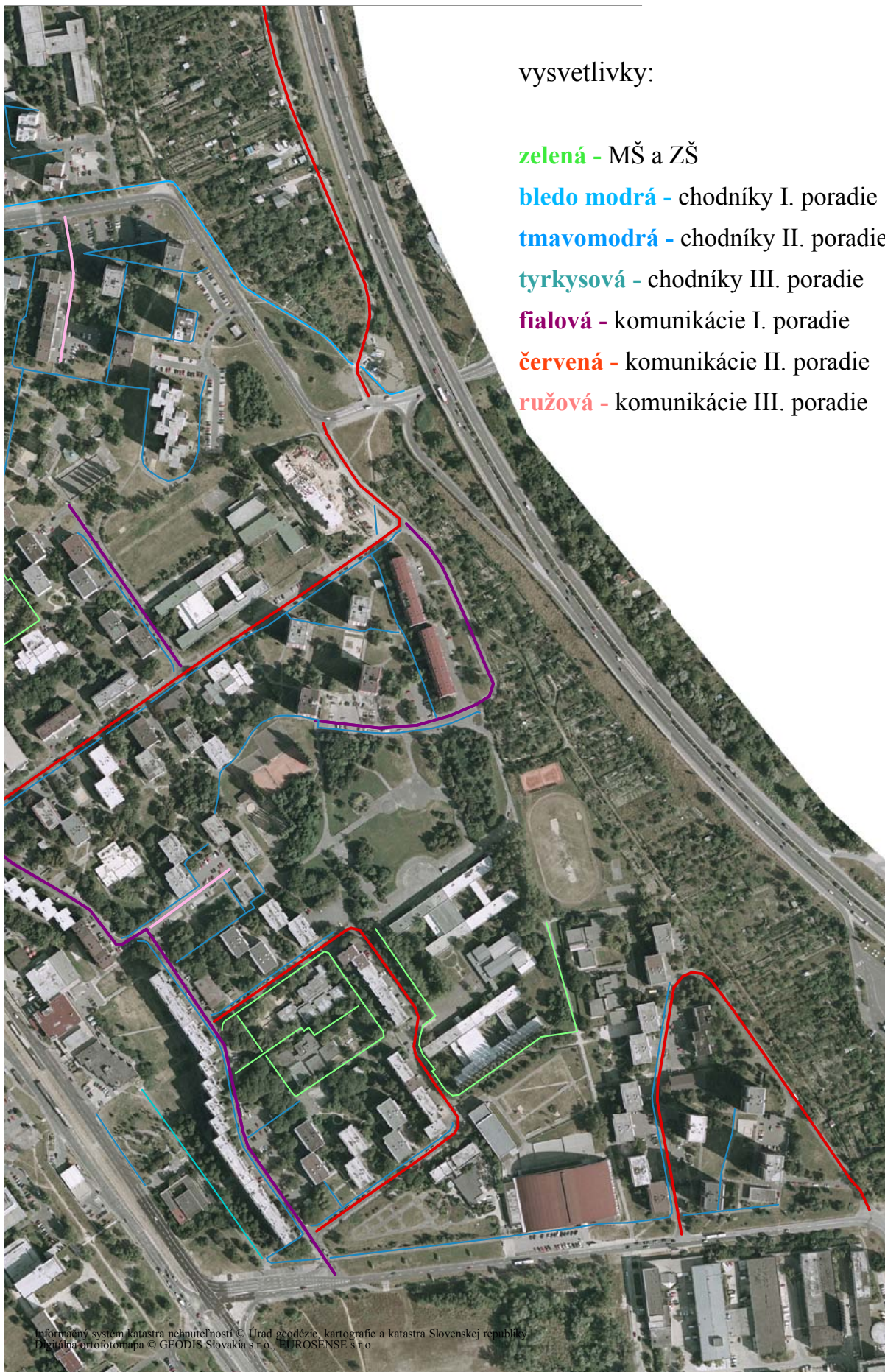
Mapa trasy služieb zimnej údržby 2012/2013



Mapa trasy služieb zimnej údržby 2012/2013



Informačný systém katastra nehnuteľností - Úrad geodézie, kartografie a katastra Slovenskej republiky
Digitálna ortofotomapa © GEODIS Slovakia s.r.o., EUROSENSE s.r.o.



Mapa trasy služieb zimnej údržby 2012/2013



Zatriedenie komunikácií podľa dôležitosti

Do 1. poradia sú zahrnuté komunikácie:

1. Plachého	531 m
2. Vendelínska	199 m
3. Tulipánova / medzi Vendelínskou a Pod záhradami /	214 m
4. Koprivnická	687 m
5. K Horárskej studni	406 m
6. Strmé sady	477 m
7. Chrobáková	349 m
8. Talichova	240 m
9. Juraja Hronca	614 m
10. Svantnerova	456 m
11. Galbavého	248 m
12. Považanova	268 m
13. Hanulova	1177 m
14. Jadranská	598 m
15. Brižitská	418 m
16. Popovova	355 m
17. Tranovského	766 m
18. Cabanova	985 m
19. Homolova	838 m
20. Pri kríži / k penziónu /	256 m
21. Pod záhradami / rovnobežná so Saratovskou /	538 m
22. Nejedlého	767 m
23. Drobného	621 m
24. Trhová	560 m
25. Kpt. Rašu	569 m
26. Bilíkova	610 m
27. Landauova	356 m
28. Bazovského	527 m
29. Batkova	176 m
30. Bošániho	198 m
31. Ľuda Zúbka	357 m
32. Beňovského	342 m
Spolu:	15 703 m

Do 2. poradia sú zahrnuté komunikácie:

1. Bezekova	321 m
2. Karola Adlera	348 m
3. Gallayova	343 m
4. Ožvoldíkova	222 m
5. Fedáková	563 m
6. Drobného / k Tesle /	205 m
7. Na vrátkach	1012 m
8. Červeňáková	206 m
9. Bagarova	533 m
10. J. Alexyho / od Lamača po Beňovského /	116 m

11. Damborského	152 m
12. Bullova	375 m
13. Lipského	246 m
14. Húščavova	400 m
15. Polianky /stk /	451 m
16. Polianky / betonárka, parc.c. 2615 /	121 m
17. Čenohorská	141 m
18. Klimkovičova	134 m
19. komunikácia od ulice Polianky /k rusom/	177 m

Spolu: **6 066 m**

Do 3. poradia sú zahrnuté komunikácie:

1. Bujňáková	337 m
2. Sokolíkova	147 m
3. Tulipánova	
/ medzi Vendelínskou a Koprivníckou /	63 m
4. Dolinského	150 m
5. Pekníkova	349 m
6. Oskorušova	90 m
7. Novodvorská	209 m
8. od Novodvorskej k SPŠE	63 m
9. Žatevná	147 m
10. Sekurisova	320 m
11. Ušiakova	151 m
12. Lysáková	254 m
13. Valachovej	131 m
14. J. Alexyho / pri domoch č. 18 a 22 /	254 m
15. Nemčíkova	91 m
16. Kudláková	160 m
17. Pri kúpalisku / Sch. Trnavského /	231 m
18. Tavarikova osada (so Záhradkárskou ul.)	801 m

Spolu: **3 948 m**

KOMUNIKÁCIE SPOLU: **25 717 m**

Chodníky

1. poradie

1. Hanulova (k domu dôchodcov)	580 m ²
2. Kudláková (pri areáli „Harmony“)	240 m ²
3. Sch. Trnavského	690 m ²
4. Sch. Trnavského – Koprivnická	234 m ²
5. Pod záhradami – Koprivnická	155 m ²
6. Repašského + Žatevná (obojstranne)	1 720 m ²
7. Pekníkova – Kpt. Rašu	540 m ²
8. J. Alexyho	1 080 m ²

Spolu **5 239 m²**

2. poradie

1. Pod záhradami (pred poštou)	1 920 m ²
2. Drobného	510 m ²
3. Sch. Trnavského (od Harmincovej po Dom služieb)	250 m ²
4. Sch. Trnavského (od Bagarovej „poza autoservis“)	660 m ²
5. Harmincova	540 m ²
6. od ZŠ Pri kríži k OD Saratov	410 m ²
7. Pri kríži (obojstranne)	1 886 m ²
8. od Saratovskej k Nejedlého	240 m ²
9. Bagarova	446 m ²
10. Batkova	233 m ²
11. Bazovského a)	
12. Bazovského b)	747 m ²
13. Beňovského	422 m ²
14. Bilíkova	759 m ²
15. Bullova	230 m ²
16. Cabanova	2 219 m ²
17. Červeňanova	375 m ²
18. Damborského	192 m ²
19. Drobného	380 m ²
20. Fedáková	861 m ²
21. Gallayova	777 m ²
22. Hanulova	851 m ²
23. Homolova	772 m ²
24. J. Alexyho	368 m ²
25. Karola Adlera	1 028 m ²
26. Klimkovičova	285 m ²
27. Kpt. Rašu	944 m ²
28. Kudláková	246 m ²
29. Landauova	303 m ²
30. Lipského	558 m ²
31. Lúda Zúbka	536 m ²
32. Nejedlého	1 370 m ²
33. Ožvoldíkova	834 m ²
34. Pekníkova	503 m ²
35. Pod záhradami	378 m ²
36. Pri kríži	302 m ²

37. Repašského	176 m ²
38. Saratovská a)	
39. Saratovská b)	821 m ²
40. Sekurisova	593 m ²
41. Sokolíkova	519 m ²
42. Tranovského	839 m ²
43. Violy Valachovej	489 m ²
Spolu	26 772 m²

3. poradie

1. Koprivnická	690 m ²
2. Talichova	250 m ²
3. Galbavého – Považanova	220 m ²
4. Švantnerova	200 m ²
5. Galbavého (za domom č. 7,9,11 – vjazd do garáže v šírke chodníka)	117 m ²
6. Sokolíkova	150 m ²
7. Bujnáková (pri obchode LEAL)	150 m ²
8. Nemčíkova	150 m ²
9. J. Alexyho (pri dome č. 18)	120 m ²
10. Bagarova (južná strana)	530 m ²
11. Karola Adlera	200 m ²
12. od SPŠE po Repašského	200 m ²
13. od Drobného k Domu kultúry	400 m ²
14. Sch. Trnavského – Violy Valachovej	705 m ²
15. Saratovská (od Repašského po OD Saratov)	220 m ²
16. Saratovská (Pri kríži – OD Saratov)	210 m ²
17. Harmincova – Beňovského (pri zimnom štadióne)	420 m ²
18. od Talichovej k Považanovej	350 m ²
19. od Karola Adlera k Ožvoldíkovej 10	240 m ²
20. od Sekurisovej k zadnému vchodu školy	320 m ²
21. Saratovská (pri obratisku MHD)	180 m ²
22. od Saratovskej k Agátovej (od obratiska MHD ku ubytovni Fortuna)	590 m ²
23. Saratovská (od križovatky s Pri kríži po nástupisko autobusov)	160 m ²
24. Saratovská (okresný súd)	240 m ²
25. Sch. Trnavského (pri kostole Duchu Svätého)	100 m ²
26. Pri kríži (od penziónu k zástavke MHD)	220 m ²
27. Pri dome – Homolova 12	240 m ²
28. Novodvorská (k SPŠE)	210 m ²
29. medzi SPŠE a ZŠ Pri kríži	200 m ²
30. od ZŠ Pri kríži po Ožvoldíkovu	55 m ²
31. Park Družba	270 m ²
32. Kpt. Rašu (pri predajni Polianka)	165 m ²
33. od Bazovského k J. Alexyho	760 m ²
Spolu	9 232 m²

CHODNÍKY SPOLU: 41 243 m²

Schody a prechody

1. z Považanovej na Talichovu	80 m ²
2. z Galbavého na Švantnerovu	80 m ²
3. z Cabanovej na Tranovského	210 m ²
4. z Homolovej na Tranovského	210 m ²
5. pri predajni Brestovka	110 m ²
6. prechody – križovatky	500 m ²
7. zo Saratovskej na Repašského (2 x)	45 m ²
8. v blízkom okolí budovy na Saratovskej č. 12 (5 x)	38 m ²
9. v blízkom okolí budovy na Švantnerovej č. 6 (5 x)	83 m ²
Spolu	1 356 m²

Školy a škôlky – vonkajšie chodníky

Základné školy

1. ZŠ Beňovského	1084 m ²
2. ZŠ Nejedlého	806 m ²
3. ZŠ Bilíkova	1282 m ²
4. ZŠ Pekníkova	642 m ²
5. ZŠ Sokolíkova	801 m ²
Spolu	4615 m²

Materské škôlky

1. MŠ Bazovského 4	830 m ²
2. MŠ Cabanova	648 m ²
3. MŠ Damborského	320 m ²
4. MŠ Galbavého	368 m ²
5. MŠ Ožvoldíkova	210 m ²
6. MŠ Pekníkova	90 m ²
7. MŠ Pri križi	424 m ²
8. MŠ Sekurisova	352 m ²
9. MŠ Švantnerova	433 m ²
10. MŠ Ušiakova	476 m ²
Spolu	4151 m²

ZŠ a MŠ SPOLU: 8 766 m²

Priemer pridelovania soli materským škôlkam a základným školám na jednu sezónu

13x25 kg - posypová soľ do -15 °C

61x25 kg - kamenná posypová soľ do -6°C

ZOZNAM SKÔL S MNOŽSTVOM:

MATERSKÉ ŠKOLY:

Cabanova 44 -	1x25 kg posypová soľ do -15 °C 1x25 kg kamenná posypová soľ do -6°C
Damborského 3 -	1x25 kg posypová soľ do -15 °C 5x25 kg kamenná posypová soľ do -6°C
Galbavého 5 -	1x25 kg posypová soľ do -15 °C 3x25 kg kamenná posypová soľ do -6°C
Ožvoldíkova 15 -	1x25 kg posypová soľ do -15 °C 3x25 kg kamenná posypová soľ do -6°C
Pekníkova 4 -	1x25 kg posypová soľ do -15 °C 3x25 kg kamenná posypová soľ do -6°C
Pri križi 2 -	1x25 kg posypová soľ do -15 °C 7x25 kg kamenná posypová soľ do -6°C
Švantnerova 1 -	1x25 kg posypová soľ do -15 °C 7x25 kg kamenná posypová soľ do -6°C
Ušiakova 1 -	1x25 kg posypová soľ do -15 °C 1x25 kg kamenná posypová soľ do -6°C
Sekurisova 10	1x25 kg posypová soľ do -15 °C 1x25 kg kamenná posypová soľ do -6°C
Bazovského 4 -	1x25 kg posypová soľ do -15 °C 3x25 kg kamenná posypová soľ do -6°C

ZÁKLADNĚ ŠKOLY:

Beňovského 1 -	1x25 kg posypová soľ do -15 °C 3x25 kg kamenná posypová soľ do -6°C
Nejedlého 8 -	1x25 kg posypová soľ do -15 °C 7x25 kg kamenná posypová soľ do -6°C
Pri križi 11 -	1x25 kg posypová soľ do -15 °C 7x25 kg kamenná posypová soľ do -6°C
Sokolíkova 2 -	1x25 kg posypová soľ do -15 °C 11x25 kg kamenná posypová soľ do -6°C

Poznámka:

V prípade potreby navýšenia množstva počas zimného obdobia (od 15. novembra do 31. marca), je soľ dodávaná dodávateľskou firmou služieb zimnej údržby FK CRA po telefonickom, alebo emailovom nahlásení miestnemu úradu (odd. územného rozvoja, výstavby, dopravy a podnik.aktivít, referent – Ličko, licko@dubravka.sk, 02/69202563, 0905 463 169).

Soľ je dodávaná v termíne od 1. novembra do 15. novembra príslušným zástupcom základných škôl a materským škôlok (riaditeľ, zástupca riaditeľa, školník).